

An anime-style illustration of three young women in school uniforms standing on a rooftop. The woman on the left has long, flowing orange hair and blue eyes, wearing a dark blue sailor-style uniform with a white collar and a red bow. The woman in the middle has short, layered blue hair and red eyes, also in a similar uniform, holding a small pink device. The woman on the right has long black hair and glasses, wearing a white short-sleeved shirt and a black skirt, looking down. The background is a blue sky with a green metal railing and a faint, large blue character '破' (break) in the upper left. The text 'I CAN (NOT) CHOOSE.' is overlaid in the center.

I CAN (NOT) CHOOSE.

成人向  
同人誌



I CAN **(NOT)** CHOOSE.



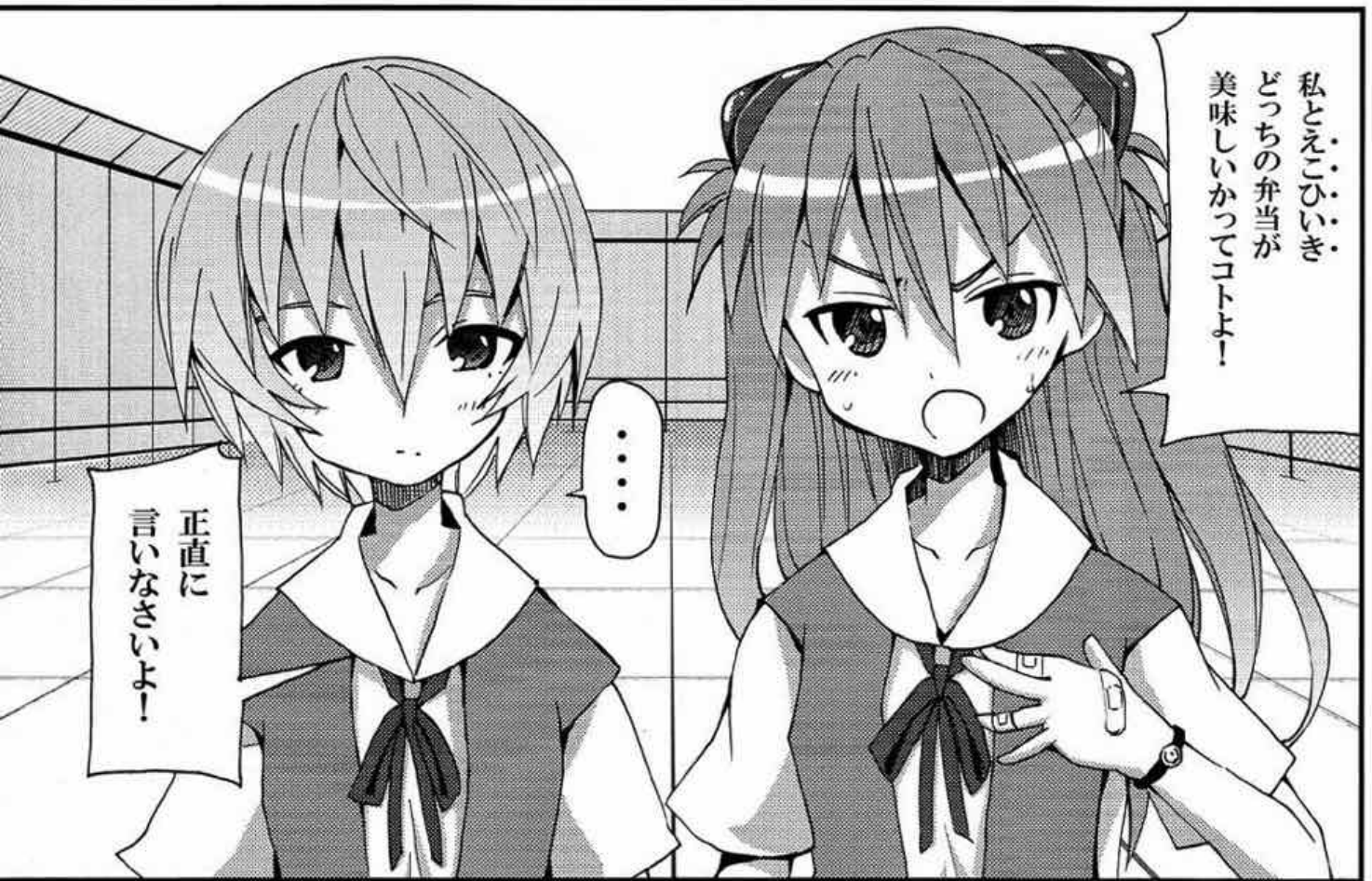
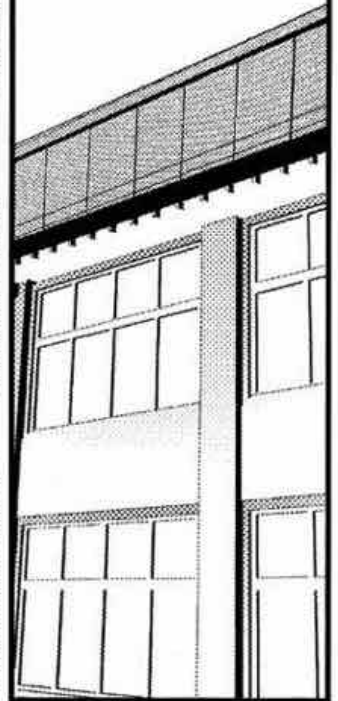
# 破



# 敬告

エヴァンゲリオン新劇場版:破 についての  
ネタバレ要素が含まれています。

NEVER  
FORGIVE HEAVEN ALL'S RIGHT WITH THE WORLD









ホラホラ  
どうなのよ

ちょ



ちょっ…!!

何してるんだよ  
アスカ!?



コッチなら

差は大きいんじゃない?



私の方が  
そそるでしょう?  
コーフンするでしょう?

つつ立つてるだけの  
おすまし人形よりね!







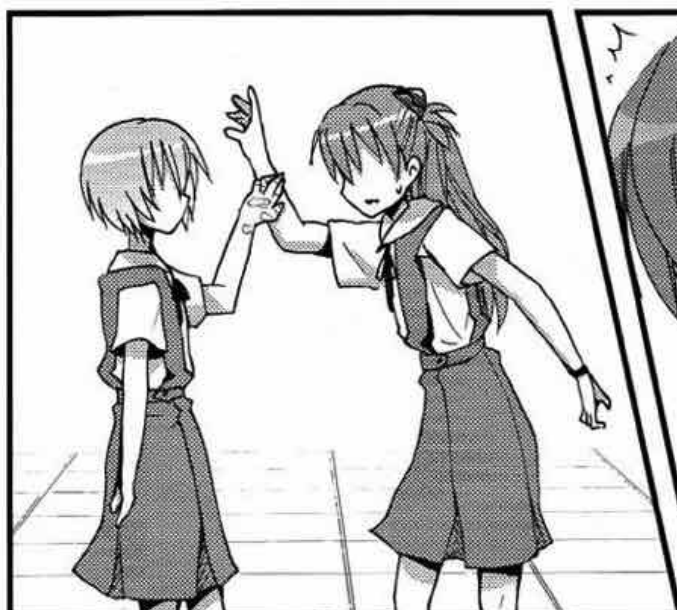
私は人形じゃない

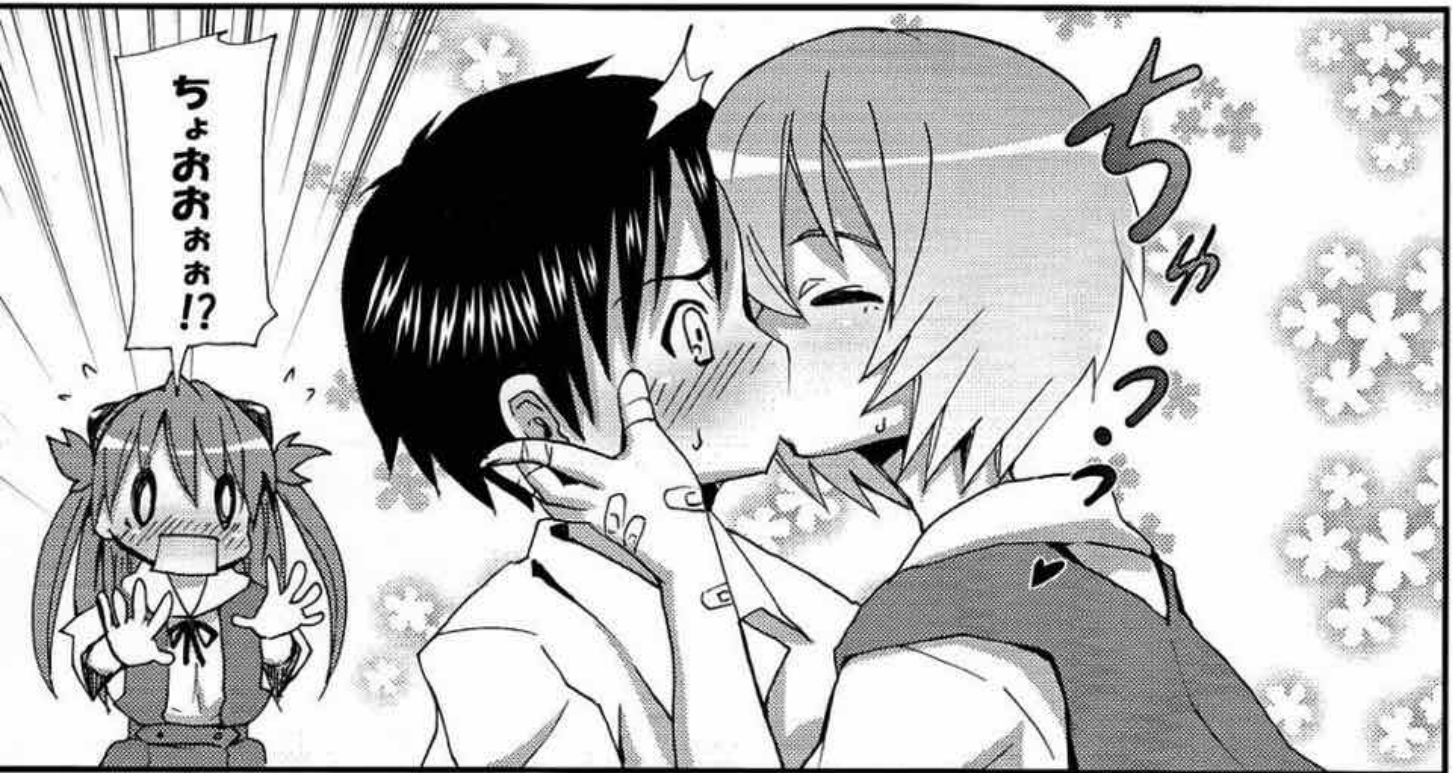


少しは自分を  
知りなさいよ!



人形よお!!









バカシンジ!  
ちよつとズボン  
脱ぎなさいよ!

えッ  
ちよ…嫌だよ!  
何でそんなこと……!



どうしたの?  
二番目の子  
怖気づいた?

アンタ本当に  
ムカつくわね!



ほ…本当に  
脱がさないでよ  
アスカ!

うわっ



…ま



小っさ







ん……っ!?



もう喜びすぎよ  
バカシンジッ



これくらいのほうが……

アンタらしくて  
いいんじゃない?



んっ



うあッ……コレ  
スゴイよっ……アスカ  
アスカあ……♡

アスカあああ♡

んっ

う♡

ちゅっ

んっ

ちゅっ

んっ

ちゅっ

ちゅっ

ちゅっ

ちゅっ

ちゅっ

ちゅっ







私……  
濡れてるの？

これは……唾液……？

わっ……



ハッ

ハッ



口……空いてるなら  
おねがい……

ねえ……碓君……っ







碓……く……っ  
そんな……吸い付いちや  
らめなのおっ……









はっ

んあ

ほかあ  
そんな...深っ...

アスカのおっぱい  
やわらかい

バカあ

何勘違いしてんのよー  
「ん」のバカンンンン

なっ

アスカって  
カラダは正直だよわっ  
吸い付いてくるよ

もうアスカ  
可愛いよアスカ

んああ

はっ

いっ♡  
いかりく…ん

お♡おあ♡

レイも入れて  
あげないとね♡

は♡

綾波って  
優しい匂いがするね  
嗅いでると落ち着くよ

綾波の肌  
白く透き通ってて  
キレイだね♡

い♡

わたし…も…  
碓くんの…匂いっ…  
す 好きいい♡♡

う♡

碓君の…熱い♡  
ナカが…コスれてツ…  
ぽかぽかするうう♡

は♡

ん♡

んおあ♡

ん♡

ん♡



ムムムムムム  
何すんのよ

だって一緒にしなきゃ  
どっちがいいか  
わかんないよっ！

あき

ああっ♡ 碓君のっ  
おちんちんが  
コスれるうっ...♡

ひゅ

綾波とアスカの  
おまんこプニプニで  
気持ちいよおおっ

あう

あお

へう

そんなに激しくしたら  
ヤケドしちゃううっ♡  
も...♡ バカあ♡

もう僕イキそうだよ  
1 2 でフィニッシュ  
するよおおおおッ

あ

あお





ひゃあひゃあ♡

バカばかさんさんさん  
わーんわん♥おこーん

わんわん

わんわん  
わんわん  
わんわん



そっか...  
私...笑えるんだ...

ハア

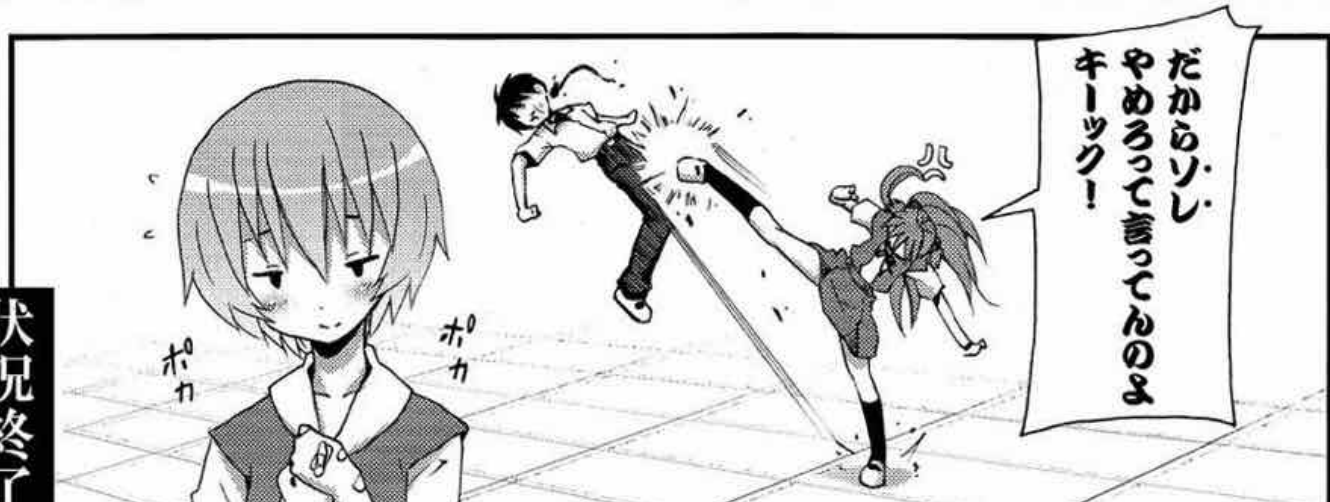
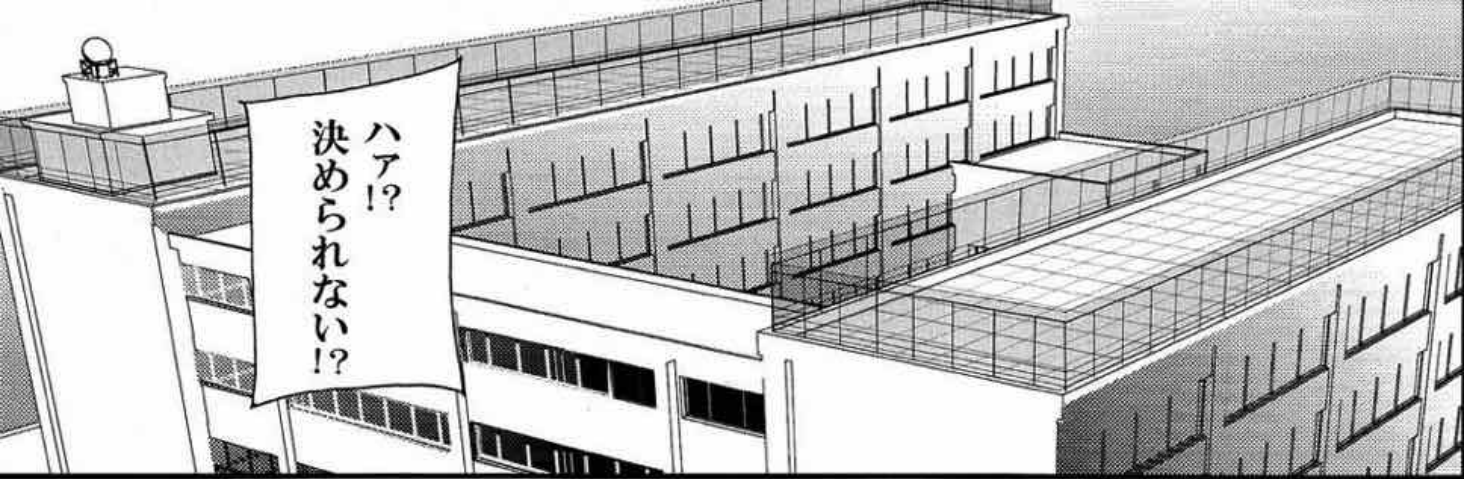
ハア



...

ハア

ハア





## あとがき

どうも、庵野ばりにライブ感を大事にしている、そんなあとがきのキシリトマルです。

夏コミ新刊2冊目です。一度やってみたかったんですよ！2冊新刊！

今回は締め切りギリギリアウト気味に達成できそうです。今朦朧としています。

とか言いつつ入稿直前に『サマーウォーズ』を親に行ったわけですけどw

んで、今回は『エヴァンゲリオン新劇場版：破』の本だったわけですが

ここで僕は皆さんに謝らなければなりません。ええ、マリ出せなくてごめんなさい！

表紙には描いておきながら（僕は先に表紙を描く人です）このていたらく！！羽音たらく！！

正直、描きたいネタがいっぱいあったんですが入稿に間に合いそうになかったのでカット、

もし間に合いそうならコピー本を作りたいと思いますが、現時点ではなんとも……。

あと、UCCのエヴァ缶を60本買って、アスカフィギュア狙ったんですけど

結局残念賞のぶちえヴあだけもらって挫折しましたわ。もう糖尿病になりそうorz

本編である映画のほうも今現在7回鑑賞しました。

来週から入場者プレゼントあるらしいのであと3回は

確定しています。ついに禁断の10回を達成しそうです。

今回はエヴァらしい等身でスタイリッシュに描こうとか考えていたんですけど、僕には到底ムリボでした。

愛情を注げば注ぐほどロリ化する、俺的マーフィーの法則。

以前にエヴァ本描いたときは『序』のときでしたね。

あの時とも大分絵柄が変わってきた気がします。

『破』を親てからというもの、再びエヴァ熱が再燃して

エヴァの討論番組やラジオ、考察サイトなどを

際限なく見回っています。ホント、話題に事欠かない。

エヴァって文学的だから色々当時はブームになりましたね。

エヴァブームの当時僕は小学生だったんですけど

それでも、とんでもないアニメだというのは感じました。

何だかんだで、アスカとレイは僕の中で理想の女の子像であり続けて14年。その幻影を今でも引きずってます。

今回もタイトル通り「俺には選べネエ！」ってくらいに

2人とも思いいれの強いキャラです。ホント、最高。

アスカとレイほど究極の二択ヒロインはいないです。

またTVシリーズと旧劇場版を鑑賞しようかしら。

もしかしたら次の新刊もエヴァになったりして？

どうだろ？当たった試しないからなあ。まあそんな感じで

ではではッ

キシリトマル



# おまけ

↑うーん、やっぱ等身高いのはムリでしたね。

アスカも結局ロリ化。まあこれも変です。

↓当初は等身高めに描こうと思ってたけど

今観るとロリっぽくして正解だったかも



←最近この手のアングルの表紙が多くなってしまいましたわ。  
立ち絵ってあんま考えなくていいから楽なんですよ  
でも構図思考力が低下しちゃうので自重しないとダメ... (汗)



[I CAN (NOT) CHOOSE]

■発行：のうないカノジョ ■著者：キシリトラル  
 ■発行日：2009年8月16日 ■印刷：栄光印刷様

おまけ

# トヨロの虫プログラム

## “スズムシ”

(Homoeogryllus japonicus)

さて、今回も人間と付き合いの長い虫です。  
 鈴の音でお馴染みのスズムシです。  
 古くは平安時代から親しまれていたらしく  
 当時は松を揺らす風の音に例えられたそうです。  
 今でもポピュラーな虫なので  
 一度は飼ったことある人多いんじゃないでしょうか？  
 夏の中旬から秋にかけて楽しませてくれる虫です。  
 『リーリー』と繊細な音を出します。  
 他のコオロギ科の虫と同様みが鳴き、音は  
 羽をこすり合わせることにより発生します。  
 その際に羽を立てるわけですが、その形が  
 まさにハート型！求愛に相応しいフォルムです。  
 見た目が黒い上に触覚が長く、大きさ約2cmと  
 ゴキブリに見間違われそうな容姿ですが  
 多くの人から愛されているのはやはり  
 その美しい鈴の音でしょう。  
 飼育は比較的容易で雌雄の判別も簡単です。  
 なので愛好家が全国に多くいらっしゃいます。  
 多分頼めば分けてくれるかと思えます（笑）  
 野生にも多く分布しているようですが  
 今では人口飼育のほうが見る機会が多そうです。  
 羽は2枚しかないように見えますが  
 元々は4枚で、羽化した後に自ら取ってしまいます。  
 ナゼなのか僕はよく知りませんが多分邪魔なのかなと。  
 ちなみに飼育する場合のエサの選択肢は広く  
 水分のある野菜等は大抵エサになります。  
 が、注意しなければいけない点がありまして  
 ゴーヤ(にがうり)だけはダメなのだそうです。  
 基本的にはナス、きゅうりを与えている人が多いので  
 迷ったらそれらを楊枝に刺して置くのが無難です。  
 それから共食いもあつたりするので  
 産卵する♀のためにたんぱく質のあるエサも大事です。

とても飼育しやすい部類の虫なので飼って見るもよし  
 夏～秋の夜に草むらの音を聞くのもよしです。



サイト：<http://johnny-do.com/toworu/>  
 連絡先：nonai-kanojo@johnny-do.com



I CAN(NOT)CHOOSE.

2009.08  
のらないカノジョ